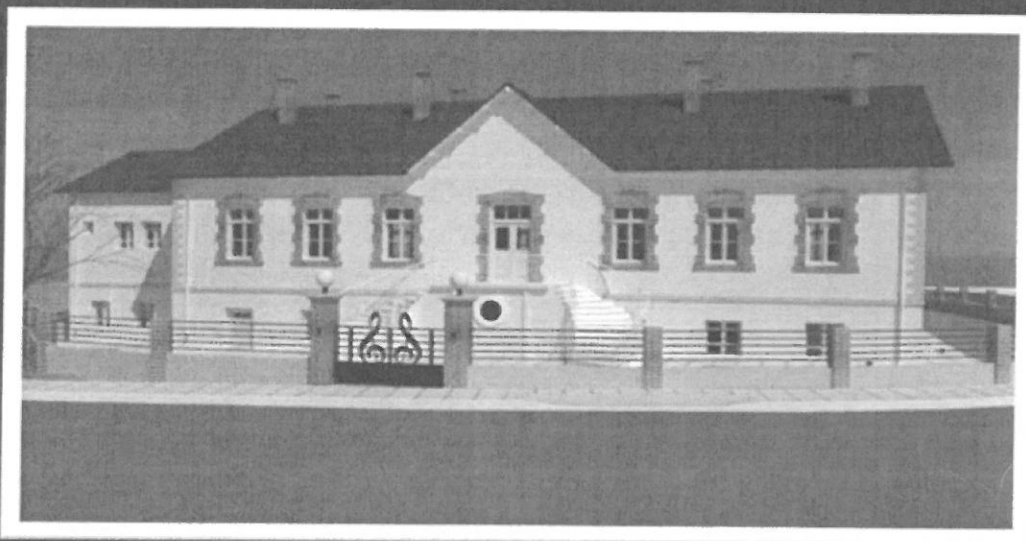


# ΜΟΥΣΙΚΟ ΓΥΜΝΑΣΙΟ ΑΛΕΞΑΝΔΡΟΥΠΟΛΗΣ ΜΕ ΛΥΚΕΙΑΚΕΣ ΤΑΞΕΙΣ



**ΕΣΩΤΕΡΙΚΟΣ ΚΑΝΟΝΙΣΜΟΣ ΛΕΙΤΟΥΡΓΙΑΣ**

**ΣΧΟΛΙΚΗ ΧΡΟΝΙΑ 2023 - 2024**

# ΠΕΡΙΕΧΟΜΕΝΑ

<b>ΕΙΣΑΓΩΓΗ</b>	<b>3</b>
<b>Κεφάλαιο 1<sup>ο</sup> : Βασικές αρχές και στόχοι</b>	<b>4</b>
<b>Κεφάλαιο 2<sup>ο</sup> : Θέματα λειτουργίας</b>	<b>4</b>
<b>Κεφάλαιο 3<sup>ο</sup> : Συμπεριφορά μαθητών – Διδασκόντων</b>	<b>7</b>
<b>Κεφάλαιο 4<sup>ο</sup> : Παραπτώματα – Κυρώσεις –Παιδαγωγικά Μέτρα</b>	<b>7</b>
<b>Κεφάλαιο 5<sup>ο</sup> : Εκπαιδευτικές Δραστηριότητες εντός και εκτός σχολείου</b>	<b>9</b>
<b>Κεφάλαιο 6<sup>ο</sup> : Ποιότητα σχολικού χώρου</b>	<b>9</b>
<b>Κεφάλαιο 7<sup>ο</sup> : Πρόληψη φαινομένων Βίας και Σχολικού εκφοβισμού</b>	<b>9</b>
<b>Κεφάλαιο 8<sup>ο</sup> : Πολιτική του Σχολείου για την προστασία από πιθανούς κινδύνους</b>	<b>10</b>

## ΕΙΣΑΓΩΓΗ

Αγαπητοί γονείς/κηδεμόνες, μαθητές/τριες

Όλα τα δημόσια σχολεία λειτουργούν με βάση την εκπαιδευτική νομοθεσία της Ελληνικής Δημοκρατίας η οποία ρυθμίζει θέματα που αφορούν το σύνολο της λειτουργίας των σχολείων και της εκπαιδευτικής ζωής. Ταυτόχρονα κάθε σχολείο έχει το δικαίωμα να εφαρμόσει συμπληρωματικούς δικούς του κανόνες που θα συνάδουν με την εκπαιδευτική νομοθεσία. Σύμφωνα μάλιστα με το ΦΕΚ Β' 491/09-02-2021, αριθμ. 13423/ΓΔ4 προβλέπεται ο Εσωτερικός Κανονισμός Λειτουργίας σχολικών μονάδων Α/βάθμιας και Β/θμιας Εκπαίδευσης.

Γι' αυτό με ευθύνη της Διευθύντριας της σχολικής μονάδας του Μουσικού Γυμνασίου με Λυκειακές τάξεις κας. Ευφροσύνης Χαραλαμπίδου και τη συμμετοχή α). των μελών του Συλλόγου Διδασκόντων β). του προεδρείου του δεκαπενταμελούς μαθητικού συμβουλίου γ). των εκπροσώπων των μελών του διοικητικού συμβουλίου του Συλλόγου Γονέων και Κηδεμόνων και δ). των εκπροσώπων του Δήμου Αλεξανδρούπολης κ. Αναστάσιου Σεραφειμίδη και κ. Ελένη Ράλλη, συντάσσεται ο παρακάτω εσωτερικός κανονισμός λειτουργίας της σχολικής μονάδας.

## **ΚΕΦΑΛΑΙΟ 1<sup>ο</sup>**

### **Βασικές αρχές και στόχοι του Εσωτερικού Κανονισμού Λειτουργίας**

Το Μουσικό Σχολείο καλλιεργεί την αισθητική των μαθητών, το ήθος, την εξωστρέφεια, την αυτογνωσία, την υπομονή, την πειθαρχία, την επιμονή και τον προσδιορισμό ταυτότητας του ατόμου μέσω της τέχνης των ήχων.

Η μουσική σχολική κοινότητα είναι μια οργανωμένη ομάδα με όλα τα χαρακτηριστικά της κοινωνίας. Ο ρόλος του σχολείου είναι να προετοιμάσει τους νέους για την ομαλή ένταξή τους στην κοινωνία. Η εσωτερική οργάνωση της σχολικής ζωής στοχεύει στην εκπαίδευση των νέων σύμφωνα με τα πρότυπα και τις ανάγκες μιας δημοκρατικής και φιλελεύθερης κοινωνίας.

Ο εσωτερικός κανονισμός λειτουργίας θεμελιώνει με κατανοητές και εφαρμόσιμες διατάξεις ένα πλαίσιο που υποστηρίζει το εκπαιδευτικό έργο και την απρόσκοπτη συμμετοχή όλων στην εκπαιδευτική διαδικασία, τη διαμόρφωση κλίματος που υποστηρίζει την ολόπλευρη ανάπτυξη της προσωπικότητας των μαθητών/τριων, εξασφαλίζει τη σωματική ασφάλεια και την συναισθηματική ανάπτυξη όλων των μελών της σχολικής κοινότητας. Ακόμη προάγει τη συλλογική λειτουργία, παράλληλα με την ατομική αναγνώριση και την έννοια της ατομικής ευθύνης και διαμορφώνει τη σχολική ζωή με δημοκρατικό τρόπο. Περιλαμβάνει όρους και κανόνες, κατανομή αρμοδιοτήτων και ευθυνών, δικαιωμάτων και υποχρεώσεων, για όλα τα μέλη της σχολικής κοινότητας, στηρίζοντας την εφαρμογή τους στον αμοιβαίο σεβασμό, στη συλλογική συνείδηση, στη συναίνεση και συμμετοχή στη διαμόρφωση των συνθηκών της σχολικής ζωής, χωρίς όμως να θέτει εμπόδια στην ελεύθερη έκφραση και στον πλουραλισμό απόψεων.

Έτσι, διαμορφώνεται στο σχολείο ένα παιδαγωγικό και διδακτικό κλίμα που συμβάλλει στην αποφυγή εντάσεων και συγκρούσεων και διευκολύνει την απρόσκοπτη, μεθοδική και αποτελεσματική λειτουργία του.

## **Κεφάλαιο 2<sup>ο</sup>**

### **Θέματα Λειτουργίας**

#### **2.1 Πρωινή Προσέλευση**

- ✓ Το σχολείο μας αρχίζει τη λειτουργία του στις 08:15π.μ. και συμπληρώνει τις 9 διδακτικές ώρες λειτουργίας του στις 03:05μ.μ.
- ✓ Οι εφημερεύοντες εκπαιδευτικοί βρίσκονται στις θέσεις τους στις 8:05 πμ.
- ✓ Οι διδάσκοντες καθηγητές της 1ης ώρας θα παραβρίσκονται στη πρωινή συγκέντρωση -σύνταξη και προσευχή, οπότε θα γίνονται και οι ενημερώσεις - ανακοινώσεις της ημέρας. Οι ενημερώσεις θα βρίσκονται επίσης στους πίνακες ανακοινώσεων του

- σχολείου, στην ιστοσελίδα αλλά θα γίνεται και με την παρουσία της διευθύντριας μέσα στις τάξεις.
- ✓ Η Διεύθυνση του σχολείου παρακολουθεί τις πρωινές αργοπορίες διατηρώντας το δικαίωμα να ενημερώνει τους γονείς και να επιβάλει κυρώσεις σε περίπτωση εσκεμμένης, συστηματικής και αδικαιολόγητης αργοπορίας.
  - ✓ Οι μαθητές προσέρχονται στο σχολείο πριν από την έναρξη των μαθημάτων. Μετά την πρωινή συγκέντρωση η εξώπορτα του σχολείου κλείνει. Όσοι προσέρχονται με καθυστέρηση, για να μην δημιουργείται αναστάτωση στη διδακτική/μαθησιακή διαδικασία, παρουσιάζονται πρώτα στο γραφείο της Διεύθυνσης, κατόπιν τηλεφωνικής επικοινωνίας του Γονέα ή Κηδεμόνα του μαθητή/τριας. Κατόπιν, παραμένουν σε κατάλληλο χώρο του Σχολείου υπό την εποπτεία εκπαιδευτικού και εισέρχονται στην τάξη τους μετά την ολοκλήρωση της τρέχουσας διδακτικής ώρας.
  - ✓ Οι γονείς οφείλουν σε περίπτωση ασθένειας των παιδιών τους να ενημερώνουν το σχολείο για την απουσία από τα μαθήματα.

## **2.2 Παραμονή στο σχολικό χώρο**

- ✓ Ο μαθητής προσέρχεται στην τάξη εγκαίρως, αμέσως μετά το κουδούνι και κάθεται στη θέση του. Μη έγκαιρη προσέλευση του στο μάθημα, οποιαδήποτε ώρα εφόσον κριθεί από τον διδάσκοντα ή τη Διευθύντρια, ότι η αργοπορία του είναι αδικαιολόγητη, συνεπάγεται απουσία (δεν γίνεται δεκτός στην τάξη) και προσέρχεται στο γραφείο της Διευθύντριας.
- ✓ Διατηρεί τη θέση του, όπως αυτή ορίζεται από το πλάνο της τάξης, που έχει συντάξει ο Υπεύθυνος καθηγητής/τρια Ενημέρωσης κάθε μαθήματος.
- ✓ Η παρακολούθηση όλων των μαθημάτων γενικής και μουσικής παιδείας και διδακτικών δραστηριοτήτων είναι υποχρεωτική.
- ✓ Η ώρα του μαθήματος γίνεται σεβαστή από όλους. Αυτό σημαίνει ότι οι τάξεις που κάνουν μάθημα, δεν πρέπει να ενοχλούνται από άλλους μαθητές, οι οποίοι ασχολούνται με άλλες εκδηλώσεις.
- ✓ Το μάθημα τελειώνει με το χτύπημα του κουδουνιού, αλλά δεν αποχωρεί κανείς πριν δώσει την άδεια ο καθηγητής/τρια.
- ✓ Δεν επιτρέπονται φαγώσιμα, αναψυκτικά ή καφέδες στις αίθουσες.
- ✓ Οι μαθητές φροντίζουν για τη διατήρηση της καθαριότητας του πίνακα, των θρανίων και γενικότερα της αίθουσας στην οποία στεγάζεται το τμήμα τους κατά τη διάρκεια λειτουργίας του σχολείου.
- ✓ Κατά τα διαλείμματα οι μαθητές βγαίνουν από τις αίθουσες και κατευθύνονται στους αύλειους χώρους. Οι αίθουσες παραμένουν κλειδωμένες κατά τη διάρκεια του διαλείμματος.
- ✓ Οι μαθητές παραμένουν στο σχολείο σύμφωνα με το Ωρολόγιο Πρόγραμμα της ημέρας και δεν επιτρέπεται η αποχώρησή τους παρά μόνο με γραπτή άδεια της Διευθύντριας ή της Υποδιευθύντριας.

- ✓ Οι κοινόχρηστοι χώροι (διάδρομοι, τουαλέτες, γήπεδα και αύλειος χώρος) χρησιμοποιούνται από όλους. Γι' αυτό και είναι ευθύνη όλων να τους διατηρούν ευπρεπείς και καθαρούς, για λόγους υγιεινής, καλαισθησίας, πολιτισμού και προστασίας του περιβάλλοντος.
- ✓ Σε περίπτωση που απουσιάζει κάποιος καθηγητής μόνο ο απουσιολόγος ή ο πρόεδρος του μαθητικού Πενταμελούς Συμβουλίου του τμήματος προσέρχεται στη Γραμματεία για να ρωτήσει πώς θα γίνει η αναπλήρωση της ώρας.
- ✓ Το σχολείο έχει το δικαίωμα και την υποχρέωση να ενημερώνει τους γονείς των μαθητών για τυχόν απουσίες, για τις επιδόσεις τους και τη συμπεριφορά τους όσο πιο έγκαιρα γίνεται. Η ενημέρωση αυτή, θα πραγματοποιείται μέσω της αποστολής ηλεκτρονικού μηνύματος από τους Υπεύθυνους τμημάτων μια φορά την εβδομάδα.

✓

### **2.3 Εμφάνιση – Παρουσία**

- ✓ Η εμφάνιση των μαθητών στο σχολικό χώρο είναι αρμόζουσα με το σχολικό περιβάλλον.
- ✓ Στους μαθητές δε συνιστάται να φέρνουν στο σχολείο πράγματα μεγάλης αξίας ή μεγάλα χρηματικά ποσά. Σε περίπτωση απώλειας τέτοιων αντικειμένων, το σχολείο δεν φέρει καμία ευθύνη αντικατάστασης ή αναζήτησης τους. (Αν υπάρχει σοβαρός λόγος προσκόμισης ή φύλαξης χρηματικού ποσού ή αντικειμένου, πρέπει και μπορούν να απευθύνονται στη Διεύθυνση για τη φύλαξη τους.)
- ✓ Οι μαθητές προσέρχονται στο μάθημα της Φυσικής Αγωγής πάντοτε με την κατάλληλη ένδυση, δηλαδή αθλητικά παπούτσια και φόρμες.

### **2.4 Απουσιολόγοι**

- ✓ Οι απουσιολόγοι ορίζονται από τον Υπεύθυνο καθηγητή τμήματος με βάση την βαθμολογία τους την προηγούμενη σχολική χρονιά (ένας τακτικός και ένας αναπληρωματικός).
- ✓ Ο απουσιολόγος με την έναρξη του ωρολογίου προγράμματος παραλαμβάνει το απουσιολόγιο και το βιβλίο ύλης και είναι υπεύθυνος για την φύλαξη, τη μη αλλοίωση ή τη φθορά του. Στην αρχή κάθε διδακτικής ώρας καταχωρεί τις απουσίες στους απόντες συμμαθητές του.
- ✓ Το απουσιολόγιο υπογράφεται από τον εκπαιδευτικό της κάθε διδακτικής ώρας ο οποίος έχει και την τελική ευθύνη για την ορθή καταχώρηση των απουσιών. Το απουσιολόγιο μπορεί επίσης να ελεγχθεί από τη διεύθυνση.

### **2.5 Σίτιση**

Η σίτιση των μαθητών πραγματοποιείται στο κεντρικό κτήριο του Μουσικό Σχολείου στον κάτω όροφο. Συγκεκριμένα: η σίτιση των μαθητών του Λυκείου γίνεται στην αίθουσα του εστιατορίου, ενώ των μαθητών του γυμνασίου στο διάδρομο του κάτω ορόφου. Το φαγητό θα σερβίρεται στα τραπέζια, όπου τραπεζοκαθίσματα στήνονται καθημερινά και ξεστώνονται μετά το πέρας της σίτισης. Οι μαθητές πρέπει να μεριμνούν για την τάξη και την καθαριότητα

την, ώρα της σίτισης και μετά το πέρας του φαγητού να πετούν στους κάδους τα υπολείμματα. Η διαδικασία επιβλέπεται από την επιτροπή της σίτισης και τους εφημερεύοντες καθηγητές.

## **Κεφάλαιο 3<sup>ο</sup>**

### **Συμπεριφορά Μαθητών – Διδασκόντων**

Τα θέματα συμπεριφοράς των μαθητών/τριων στο Σχολείο αποτελούν αντικείμενο συνεργασίας του Υπεύθυνου εκπαιδευτικού Ενημέρωσης της τάξης με τον Σύμβουλο Σχολικής ζωής, τη Διευθύντρια της σχολικής μονάδας, τον Σύλλογο Διδασκόντων και τη Συντονίστρια Παιδαγωγικού Έργου, προκειμένου να υπάρξει η καλύτερη δυνατή παιδαγωγική αντιμετώπισή τους.

- ✓ Οι καθηγητές αντιμετωπίζουν τους μαθητές με ευγένεια, αβροφροσύνη, κατανόηση και σεβασμό της προσωπικότητάς τους.
- ✓ Οι μαθητές αντιμετωπίζουν όλους τους εκπαιδευτικούς, όλα τα μαθήματα κι όλες τις σχολικές δραστηριότητες με τον ίδιο σεβασμό και εκτίμηση.
- ✓ Δεν επιτρέπουν στον εαυτό τους αλλά και στους άλλους να διακόπτουν τη διδακτική διαδικασία με ψιθύρους, αστεϊσμούς και κάθε είδους ενόχληση που παρακωλύει την ομαλή διεξαγωγή του μαθήματος.
- ✓ Τόσο οι καθηγητές όσο και οι μαθητές σέβονται τη γνώμη και την ιδιαίτερη προσωπικότητα των άλλων. Δεν κάνουν ειρωνικά σχόλια, κακόβουλη ή προσβλητική κριτική.
- ✓ Ο αμοιβαίος σεβασμός δεν επιτρέπει την χωρίς άδεια χρήση ή φθορά προσωπικών αντικειμένων των άλλων, ακόμη και αν γίνονται ως παιχνίδι.
- ✓ Οι φραστικές προσβολές, οι ύβρεις και, πολύ περισσότερο, η σωματική βία κατά των συμμαθητών είναι απαράδεκτες πράξεις, που επηρεάζουν πολύ τον χαρακτηρισμό της διαγωγής. Το ίδιο απαράδεκτη πράξη θεωρείται και η διάδοση φημών, ο αποκλεισμός συμμαθητή από ομαδικές εκπαιδευτικές ή ψυχαγωγικές δραστηριότητες ή η παρακίνηση τρίτων για την απομόνωση αυτών.

## **Κεφάλαιο 4<sup>ο</sup>**

### **Παραπτώματα – Κυρώσεις – Παιδαγωγικά Μέτρα**

- ✓ Διδάσκοντες και διδασκόμενοι έχουν δικαιώματα και υποχρεώσεις που απορρέουν από τη θέση που κατέχει ο καθένας στην κοινωνία του σχολείου.
- ✓ Ο έλεγχος των εκπαιδευτικών γίνεται από τη Διεύθυνση του σχολείου σύμφωνα με τους ισχύοντες νόμους και τον κανονισμό του σχολείου.
- ✓ Η συμπεριφορά των μαθητών ελέγχεται
  - α) από τους διδάσκοντες εκπαιδευτικούς και
  - β) από τα όργανα διοίκησης του σχολείου (διευθύντρια, σύλλογος διδασκόντων)σύμφωνα με τους νόμους και τον εσωτερικό κανονισμό του σχολείου, πάντα όμως με κυρίαρχο κριτήριο τις παιδαγωγικές αρχές.

- ✓ Το **κάπνισμα** δεν επιτρέπεται σε όλους (καθηγητές και μαθητές) σε κάθε χώρο του σχολείου  
(Ν.3868/2010,ΦΕΚ129 τ.Α΄/03.08.2010, Γ.Π.οικ.104720/25-08-2010 Κ.Υ.Α.ΦΕΚ 1315τ.Β΄, Ν. 3730/2008, ΦΕΚ 262 τ.Α΄/23.12.08).
- ✓ Οι μαθητές δεν επιτρέπεται να έχουν στην κατοχή τους **κινητά τηλέφωνα** ή ηλεκτρονικές συσκευές εντός του σχολικού χώρου. Μπορούν να χρησιμοποιούν σε περιπτώσεις ανάγκης το τηλέφωνο του σχολείου (Γ2/100553/04-09-2012 & Γ2/132328/07-12-2006 Αποφάσεις του Υπ. Παιδείας.
- ✓ Κατά την ώρα της διδασκαλίας οι εκπαιδευτικοί οφείλουν να έχουν θέσει εκτός λειτουργίας τα κινητά τους τηλέφωνα.
- ✓ **Μαθητής, ο οποίος προκαλεί εσκεμμένη φθορά:**  
Τιμωρείται με απόφαση της διευθύντριας ή του συλλόγου διδασκόντων.  
Ενημερώνεται ο κηδεμόνας του από τη διεύθυνση και υποχρεούται σε αποκατάσταση της φθοράς.
- ✓ Η συνεργασία μεταξύ μαθητών στη διάρκεια γραπτής εξέτασης και η **αντιγραφή**, θεωρούνται σοβαρά παραπτώματα και τιμωρούνται αυστηρά.
- ✓ Εξίσου σοβαρό παράπτωμα αποτελεί και η **λογοκλοπή** – η χρήση έργου ή μέρους του έργου κάποιου άλλου χωρίς να αναφέρεται η πηγή των πληροφοριών.
- ✓ Γενικότερα, όλες οι αποκλίσεις των μαθητών από τους κανόνες του σχολείου, από τον οφειλόμενο σεβασμό προς τους καθηγητές τους, το συμμαθητή τους, τη σχολική περιουσία, καθώς και εσκεμμένη πράξη που έχει ως σκοπό ή συνέπεια την διατάραξη της τάξης ή της εκπαιδευτικής διαδικασίας στο χώρο του σχολείου θεωρούνται **σχολικά παραπτώματα**. Αυτά θα αντιμετωπίζονται από τη διευθύντρια και το σύλλογο διδασκόντων σύμφωνα με την ισχύουσα νομοθεσία και με γνώμονα την αρχή ότι η **κατασταλτική αντιμετώπιση** αυτών των φαινομένων πρέπει να είναι η τελευταία επιλογή, όμως δεν αποκλείεται ως **παιδαγωγικό μέτρο**.
- ✓ Οι καθηγητές έχουν δικαίωμα επιβολής τιμωρίας, μιας (1) ώρας αποβολή από το μάθημα, στους μαθητές που **διαταράσσουν την ησυχία και το ήρεμο κλίμα** στην αίθουσα διδασκαλίας και δεν επιτρέπουν να παραχθεί σοβαρό σχολικό έργο. Αυτοί προσέρχονται στη διευθύντρια για ενημέρωση της ίδιας και εν συνεχεία του κηδεμόνα, και την καταγραφή της ωριαίας αποβολής στο βιβλίο Καταγραφής Ενεργειών Υποστήριξης Εύρυθμης Λειτουργίας του σχολείου. Όσοι μαθητές επανειλημμένα διαταράσσουν το ομαλό κλίμα της τάξης, αντιμετωπίζουν μεγαλύτερες ποινές οι οποίες επιβάλλονται από τη διευθύντρια και/ή το σύλλογο διδασκόντων.
- ✓ Κατά τη διάρκεια αποβολής μίας ή περισσότερων ημερών από τα μαθήματα ο μαθητής υποχρεούται να παρευρίσκεται στο σχολείο καθημερινά και απασχολείται κατάλληλα από την Διεύθυνση.
- ✓ Για όλα τα παραπτώματα και την πιθανή τιμωρία των μαθητών ενημερώνονται οπωσδήποτε οι γονείς - κηδεμόνες είτε από τον Υπεύθυνο καθηγητή του τμήματος, είτε από τη Διοίκηση του σχολείου.



## **Κεφάλαιο 5<sup>ο</sup>**

### **Εκπαιδευτικές Δραστηριότητες εντός και εκτός σχολείου**

Οι ενδοσχολικές εκδηλώσεις μουσικές και μη, οι σχολικές δραστηριότητες και η συμμετοχή σε καινοτόμα σχολικά προγράμματα πρέπει να γίνονται με πρωτοβουλίες, ιδέες και ευθύνη και των ίδιων των μαθητών/τριων, διότι έτσι αυτοί/ες αισθάνονται υπεύθυνοι/νες, αναδεικνύουν τις ικανότητές τους, τις κλίσεις τους, τα ενδιαφέροντά τους και το ταλέντο τους.

- Η συμμετοχή του σχολείου σε εκδρομές, εκπαιδευτικές επισκέψεις, σχολικά πρωταθλήματα, ευρωπαϊκά προγράμματα και σε μουσικές εκδηλώσεις πραγματοποιούνται σύμφωνα με το ΦΕΚ Αρ.2883/ΓΔ4 Αρ.φυλ 456 13/2/2020.
- Το σχολείο θεωρεί τη συμμετοχή μαθητών σε διαγωνισμούς, εκπαιδευτικά προγράμματα και εκπαιδευτικές δραστηριότητες και καλλιτεχνικά φεστιβάλ ιδιαίτερα σημαντική, ενθαρρύνει την συμμετοχή τους με την οργάνωση και παρακολούθηση από τους καθηγητές που προσφέρουν εθελοντικά τις υπηρεσίες τους και πιστεύει ότι από αυτή οι μαθητές μπορούν να αποκομίσουν οφέλη εξίσου σημαντικά με αυτά της καθιερωμένης διδακτικής διαδικασίας.
- Οι μαθητές που συμμετέχουν σε περίπατο, εκπαιδευτική επίσκεψη, πρόβες συναυλιών και συναυλίες του σχολείου ακολουθούν το γενικό πρόγραμμα και τις οδηγίες των συνοδών καθηγητών.

## **Κεφάλαιο 6<sup>ο</sup>**

### **Ποιότητα του σχολικού χώρου.**

Ως σχολικός χώρος νοείται το σύνολο της υλικοτεχνικής υποδομής μέσα στον οποίο επιτελείται το εκπαιδευτικό έργο και περιλαμβάνει: οικόπεδο, κτίριο, εξοπλισμό μουσικό και τεχνολογικό, θρανία, καρέκλες και επιπλέον βοηθητικούς για τη διδασκαλία χώρους. Ένας από τους στόχους του σχολείου πρέπει να είναι η καλλιέργεια της αίσθησης ευθύνης στους μαθητές/τριες σε ότι αφορά την ποιότητα του σχολικού χώρου. Έτσι οι μαθητές οφείλουν να διατηρούν το σχολικό χώρο καθαρό, να διαμορφώνουν τον περιβάλλοντα χώρο μέσα στο οποίο είναι δυνατόν να καλλιεργηθεί η ψυχή του παιδιού αλλά και να σέβονται τη σχολική περιουσία, δηλαδή τα εποπτικά μέσα και τη λοιπή υλικοτεχνική υποδομή. Φθορές, ζημιές, κακή χρήση, έλλειψη συντήρησης της περιουσίας του σχολείου πρακτικά αποδυναμώνουν τις εκπαιδευτικές δυνατότητες του σχολείου και παιδαγωγικά εθίζουν το μαθητή στην αντίληψη της απαξίωσης της δημόσιας περιουσίας. Μαθητής/τρια που προκαλεί φθορά στην περιουσία του σχολείου, ελέγχεται για τη συμπεριφορά αυτή και η δαπάνη αποκατάστασης βαρύνει τον κηδεμόνα του ή τον ίδιο σε περίπτωση ενηλικίωσής του.

## **Κεφάλαιο 7<sup>ο</sup>**

### **Πρόληψη φαινομένων Βίας και Σχολικού εκφοβισμού**

Ο όρος «εκφοβισμός και βία στο σχολείο» περιγράφει μια κατάσταση κατά την οποία ασκείται εσκεμμένη, απρόκλητη, συστηματική και επαναλαμβανόμενη βία (λεκτική και μη) και επιθετική συμπεριφορά με σκοπό την επιβολή, την καταδυνάστευση και την πρόκληση σωματικού και ψυχικού πόνου σε μαθητές από συμμαθητές τους, εντός και εκτός σχολείου. Σε επίπεδο διαχείρισης και αντιμετώπισης περιστατικών βίας και εκφοβισμού, είναι σημαντική η έγκαιρη διαπίστωσή τους, ώστε να είναι δυνατή μια παιδαγωγική παρέμβαση και να αποτρέπεται η κλιμάκωση του φαινομένου.

Προτείνεται, στο ξεκίνημα της σχολικής χρονιάς και όποτε κρίνεται αναγκαίο από τα μέλη της σχολικής κοινότητας, να γίνεται σε κάθε τμήμα, μια συζήτηση με τους μαθητές/τριες για τις βασικές αρχές που διέπουν τις σχέσεις τους και τους τρόπους επίλυσης τυχόν διαφορών, διαφωνιών, εντάσεων, παρενοχλήσεων. Αν και εφόσον οι μαθητές διαπιστώσουν ή αντιμετωπίσουν μια απρόβλεπτη ή κρίσιμη κατάσταση έχουν υποχρέωση και δικαίωμα να μιλήσουν. Η αποσιώπηση δε βοηθάει. Μπορούν να απευθυνθούν:

α) στον Υπεύθυνο καθηγητή Ενημέρωσης τμήματος ή σε όποιον καθηγητή νιώθει οικεία για να το μοιραστεί μαζί του,

β) στη Σύμβουλο Σχολικής Ζωής (ΣΣΖ)

γ) στους διορισμένους από το Υπουργείο Παιδείας και Θρησκευμάτων Ψυχολόγο και Κοινωνικό λειτουργό των οποίων καθήκοντα και αρμοδιότητες είναι η συμβουλευτική καθοδήγηση, η ενημέρωση και η υποστήριξη μαθητών, γονέων και κηδεμόνων σε θέματα παιδαγωγικής, αντιμετώπισης ζητημάτων σε τομείς που απασχολούν τη σχολική μονάδα, όπως ενδεικτικά, η διεύθυνση κρίσεων, η πρόληψη ακραίων συμπεριφορών και η διαχείριση μαθησιακών δυσκολιών.

δ) στη Διεύθυνση του Σχολείου.

Θέματα που προκύπτουν και δεν προβλέπονται από τον Εσωτερικό Κανονισμό, αντιμετωπίζονται κατά περίπτωση από τη Διευθύντρια του σχολείου και τον Σύλλογο Διδασκόντων καθώς και από τη Συντονίστρια Εκπαιδευτικού Έργου σύμφωνα με τις αρχές της παιδαγωγικής επιστήμης και την εκπαιδευτική νομοθεσία, σε πνεύμα συνεργασίας με όλα τα μέλη της σχολικής κοινότητας.

## **Κεφάλαιο 8ο**

### **Πολιτική του Σχολείου για την προστασία από πιθανούς κινδύνους**

#### **Αντιμετώπιση έκτακτων αναγκών**

Η Διευθύντρια του Σχολείου, στην αρχή του σχολικού έτους σε συνεργασία με τον Σύλλογο Διδασκόντων του Σχολείου, προβαίνει σε όλες τις απαιτούμενες ενέργειες που προβλέπονται για την αντιμετώπιση των έκτακτων αναγκών εντός του σχολικού χώρου. Στις περιπτώσεις έκτακτης ανάγκης, κανένα παιδί δεν αποχωρεί από το Σχολείο μόνο του. Τα παιδιά παραδίδονται στους γονείς/κηδεμόνες τους. Όσον αφορά την προστασία από σεισμούς και φυσικά φαινόμενα, επικαιροποιείται τακτικά το Σχέδιο Μνημονίου Ενεργειών για τη Διαχείριση του Σεισμικού Κινδύνου του Σχολείου, με την υλοποίηση ασκήσεων ετοιμότητας κατά τη διάρκεια του σχολικού έτους. Επίσης, ο/η Διευθυντής/ρια ενημερώνει τους/τις μαθητές/τριες, καθώς και τους γονείς/κηδεμόνες, για τους βασικούς κανόνες και τρόπους αντίδρασης κατά την εκδήλωση των φαινομένων αυτών. Τέλος, σε καταστάσεις πανδημίας ή

ακραίων-επικίνδυνων φαινομένων οι εκπαιδευτικοί, μαθητές/μαθήτριες, γονείς/κηδεμόνες, Διευθυντές/Διευθύντριες, Προϊστάμενοι/Προϊστάμενες οφείλουν να συμμορφώνονται και να ακολουθούν ρητά τις οδηγίες που εκδίδουν οι εκάστοτε αρμόδιοι φορείς/υπηρεσίες: π.χ. ΕΟΔΥ, ΥΠΑΙΘ, Υπουργείο Πολιτικής Προστασίας, κ.λ.π. για την εύρυθμη λειτουργία της σχολικής μονάδας και την ασφάλεια των μελών της.

Για τον Σύλλογο Διδασκόντων  
Η Διευθύντρια  
Ευφροσύνη Χαραλαμπίδου



Εκπρόσωπος Συλλόγου Γονέων & Κηδεμόνων  
Ουρανία Κουρτίδου

Εκπρόσωπος Μαθητών/τριων  
Σάββας Πάτρης

Εκπρόσωπος Δήμου Αλεξανδρούπολης  
Αναστάσιος Σεραφειμίδης

Εγκρίνεται  
Η Σύμβουλος Παιδαγωγικής Ευθύνης  
Ασπασία Παπαμίχου

Εγκρίνεται  
Η Διευθύντρια  
Β/βάθμιας Εκπαίδευσης Ν. Έβρου  
Ελένη Πλακωτή

